

Croquis de Victor Hugo



L'église Saint-Lubin

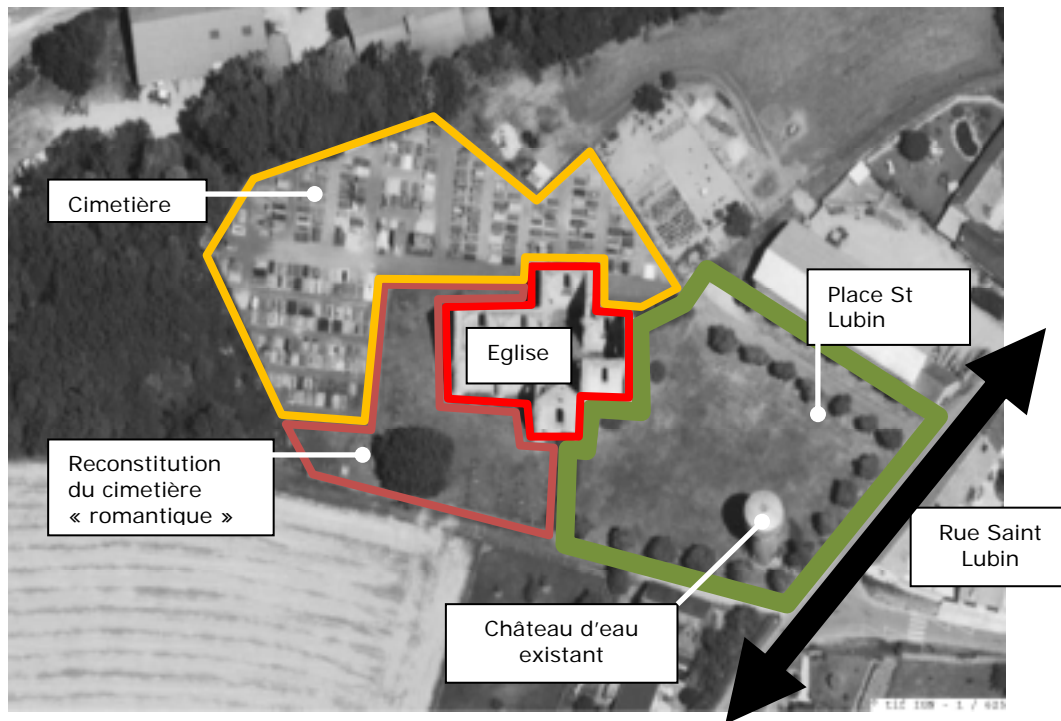
L'église Saint-Lubin fut construite au XIII^e siècle. Le bâtiment a été édifié en peu de temps, probablement à la suite d'une intervention royale. L'édifice de style gothique parfaitement homogène, à nef unique de deux travées en forme de croix latine, se termine par un chevet plat.

Les travaux furent interrompus pendant la Guerre de Cent ans, puis définitivement arrêtés après les Guerres de religion.

Si cette église ne fut jamais achevée, elle n'en présente pas moins un incontestable intérêt patrimonial. Elle figure du reste dans la première liste des édifices de la Région classés au titre des Monuments Historiques, en 1862. Son site fut admiré successivement par Victor Hugo, qui en fit un dessin en 1834, et par André Malraux, tombé sous le charme du romantisme des lieux.

Sous la maîtrise d'ouvrage de la D.R.A.C., l'église Saint-Lubin a fait l'objet d'un important programme de restauration de 1990 à 1993. Outre la sauvegarde du monument proprement dit, l'opération a porté sur les abords et sur l'ancien cimetière situé à proximité, qui fut réaménagé dans l'esprit du XIX^e siècle. A cette occasion la belle croix hosannière, qui complète ce site historique, l'une des dernières de la région, fut également remise en état.

Aujourd'hui, le lieu sert de cadre à des manifestations culturelles et à des spectacles programmés durant la saison estivale.



La place Saint Lubin à Yèvre-le-Châtel

- L'état existant

La place Saint Lubin a été recomposée au début des années 90 pour en faire une véritable devanture du monument.

Celui-ci constitue un « fond de scène » pour les manifestations se déroulant sur la place.

En face de l'église, le château d'eau de Yèvre-le-Châtel détonne fortement avec le monument historique et reste l'unique représentant d'une époque où la sensibilité au patrimoine historique était quasiment inexistante.

Vue depuis l'église



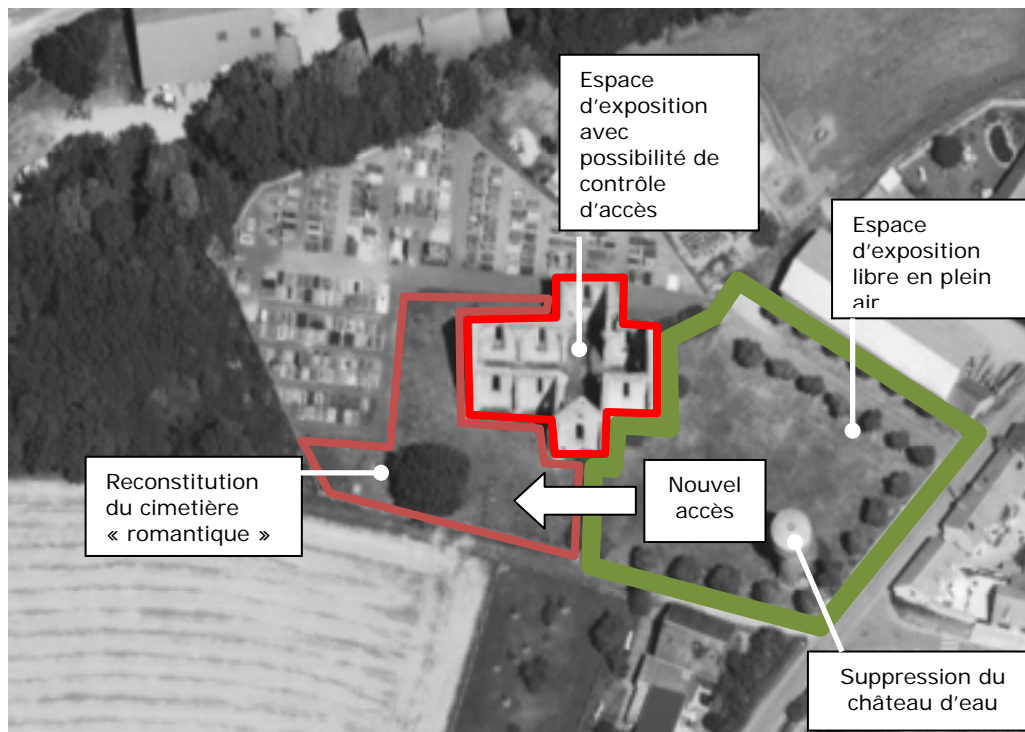
Vue de l'église depuis le château d'eau



- Le programme du projet

Il s'agit de :

- Détruire le château d'eau
- Créer un nouvel accès à l'église, dissocié de celui du cimetière permettant de disposer d'un espace d'exposition en libre accès (place de Saint-Lubin) et d'un espace d'exposition pouvant être contrôlé à l'intérieur de la nef.



Utilisation d'un nouvel accès à l'église



État actuel



Après la destruction du château d'eau



– La démolition du château d'eau

Cette démolition oblige à réaliser une connexion depuis le château d'eau de YÈVRE-LA-VILLE afin d'assurer la distribution de l'eau potable sur YÈVRE-LE-CHÂTEL.

Les surpresseurs du château d'eau de YÈVRE-LA-VILLE seront remplacés pour assurer la déserte de YÈVRE-LE-CHÂTEL.

De plus, profitant de la fouille, une interconnexion de sécurité entre YÈVRE-LA-VILLE et YÈVRE-LE-CHÂTEL serait réalisée par le Syndicat BEGY, afin de créer une boucle complète en alimentation depuis le forage du Paradis.

État actuel





Cheminement en bois longeant l'alignement de tilleuls existants et offrant une perspective nouvelle sur l'église



« Des lucioles dans le gazon »
Exemple de présentation d'une mise en scène éphémère (non incluse dans le projet) lors de la période estivale dans la plage enherbée.